

## entretien

AVEC

## Bruno Van Vlodorp

LAURÉAT  
ÉCONOMIQUE  
2004 POUR LA  
PROVINCEDIRECTEUR  
GÉNÉRAL DES  
CARRIÈRES DU  
FOND DES VAULX

## "L'humain: essentiel"

**Expert comptable de formation, Bruno Van Vlodorp est devenu directeur général des Carrières du Fond des Vaulx à Wellin en 1998. Cette année, il vient d'être sacré "Lauréat économique" de la province. Une récompense à laquelle il s'attendait?**

C'est une grande surprise. J'ai toujours essayé de faire les choses au mieux mais je n'aurais jamais imaginé être une fois sacré "Lauréat économique". C'est donc une grande joie.

**Du monde des chiffres vous êtes passés à celui des pierres. Un parcours atypique?**

Liégeois d'origine, j'ai travaillé pendant 25 ans dans le secteur financier avant de me mettre pendant deux ans comme expert comptable indépendant. Je suis arrivé dans la région de Marche il y a une douzaine d'années pour intégrer la SA "Les Carrières du Fond des Vaulx". J'y ai d'abord été nommé responsable administratif et financier. C'est en 1998, lors du rachat des Carrières par Simesco que l'on m'a proposé ce poste de directeur général.

**Avez-vous accepté le défi d'emblée?**

J'ai mis des conditions à cette nomination. Je ne voulais occuper cette fonction que si je pouvais appliquer -au sein de l'entreprise- une gestion participative. Ils ont approuvé.

**Pouvez-vous développer cette notion?**

Je souhaitais que chaque membre du personnel (la société emploie 48 personnes) puisse vivre l'entreprise. J'avais envie des les responsabiliser. Pour cela, je pense qu'il faut avant tout les motiver, veiller à ce qu'ils se sentent bien quand ils viennent travailler, qu'ils se sentent entendus quand il y a un problème. Quand je suis devenu directeur général, j'ai voulu que tout le monde se mette autour de la table afin de réaliser un projet d'entreprise. Cela n'a pas été sans mal car cela a pris un peu de temps mais nous y sommes arrivés. L'entreprise a aussi consenti d'importants

efforts en matière de formations. **Hormis le bien-être du personnel et donc le respect de l'humain avez-vous d'autres priorités?**

La qualité des matières fournies au client. Je crois en effet qu'à l'heure actuelle et au vu de la concurrence importante la qualité et les contacts que l'on a avec la clientèle constituent deux critères de choix pour développer et déployer ses marchés.

**Quels sont justement ces marchés?**

Au niveau de notre activité "béton", nous déployons nos activités dans un rayon de 50 kilomètres, ce qui est un maximum si l'on veut une certaine rentabilité. Pour ce qui est de la pierre concassée, on peut aller un peu plus loin. On a des clients un peu partout en Belgique. On sert aussi au Grand-Duché et, dans une moindre mesure, nous avons aussi quelques clients dans le Nord de la France.

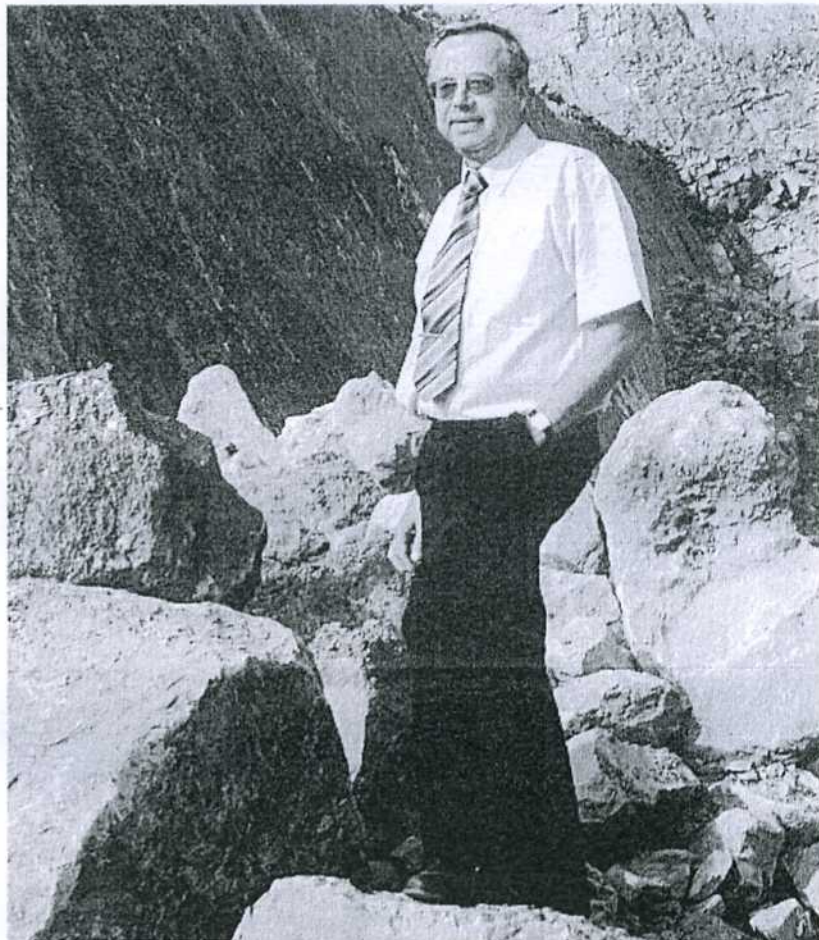
**Comment voyez-vous l'avenir?**

Du côté de la matière première, nous sommes plus ou moins tranquilles encore pour une bonne trentaine d'années. Nous avons en effet obtenu tous les permis nécessaires pour l'exploitation.

Pour rester compétitif dans le secteur, nous devons continuer à investir. Même si la concurrence commence à se faire sentir, on peut dire qu'à l'heure actuelle, les responsables de carrières ne peuvent pas trop se plaindre. Les offres venues de l'extérieur ne sont en effet pas encore assez fortes pour faire basculer mais il faut rester attentif car les coûts de production restent ici en Belgique assez élevés si l'on tient compte des investissements -qui sont relativement lourds- et du poids des réglementations.

**Qu'est-ce qui vous passionne dans ce métier?**

J'aime organiser une structure et le faire dans une bonne ambiance. J'ai de la chance car j'ai toujours été bien secondé par une très bonne équipe.



Bruno Van Vlodorp, directeur général des Carrières du Fond des Vaulx à Wellin. B.J.C.

## en bref

## PROJETS IMMEDIATS

Une entreprise qui bouge, qui évolue est aussi une entreprise qui investit. En trois ans, pas moins de 5 millions d'euros ont été injectés dans les Carrières du Fond des Vaulx. Installée à Wellin, cette société produit annuellement près de 850.000 tonnes de concassés calcaires et de sables lavés non réactifs aux alcalis.

"Ces dernières années, nous avons acquis trois nouvelles centrales à béton. Nous veillons aussi à renouveler régulièrement le charroi. L'urgence sera désormais de réaménager nos installations de garage." Et à moyen terme? Le directeur général planche sur la mise en place d'ici quelques années de nouvelles installations de concassage.